



41^e

CAMPAGNE
DES RESTOS
DU CŒUR

on compte sur vous.

Cherhe

40 ans après, le combat continue

Jean-Michel Richard

Président bénévole
des Restos du Cœur



40 ans après l'appel de Coluche, les Restos du Cœur sont devenus plus indispensables que jamais. La pauvreté atteint des niveaux inégalés depuis des décennies ; l'instabilité domine le paysage politique. Les gouvernements tombent mais les besoins restent et l'urgence sociale est là. Les 78 000 bénévoles des Restos sont pleinement mobilisés pour y répondre.

C'est ce qu'ils ont fait tout au long de la 40^e campagne, qui a été l'occasion de déployer la Nouvelle aide des Restos (NAR) qui constitue désormais notre cadre d'action. Elle permet de réaffirmer nos fondamentaux, comme l'accueil inconditionnel et la gratuité, mais elle adapte notre soutien à la précarité d'aujourd'hui, avec une priorité : lutter contre la reproduction de la pauvreté. Désormais, les Restos du Cœur ont une campagne annuelle, avec un seul barème qui s'applique, pour faciliter l'accompagnement des personnes tout au long de l'année. Cette nouvelle aide repose aussi sur le soutien renforcé aux familles monoparentales, aux enfants de

0 à 3 ans et aux personnes sans logement.

Ces nouvelles modalités d'action ont été mises en œuvre dès la 40^e campagne, en un temps record, grâce au formidable engagement des bénévoles des Restos, dans un contexte pourtant difficile : celui d'une crise sociale persistante. 1,3 million de personnes ont été accueillies l'an dernier, et 161 millions de repas distribués. Ce sont aussi 2,3 millions de contacts qui ont été établis dans le cadre des activités « rue » des Restos. Gardons en mémoire qu'il y a quelques années, avant 2020, les Restos servaient 133 millions de repas et établissaient 1,7 million de contacts dans leurs activités « rue » !

Les personnes que nous accueillons sont non seulement plus nombreuses depuis quelques années, mais elles vivent dans des situations toujours plus dégradées, avec un niveau de ressources monétaires qui diminue et des conditions de logement encore plus dures. L'isolement et la solitude progressent également, à tous les âges de la vie, des plus jeunes aux personnes âgées.

Face à cette précarité grandissante, comment ne pas se désoler du spectacle offert par le monde politique qui semble tourner autour de lui-même depuis des mois ? Alors que le taux de pauvreté a atteint son plus haut niveau en 2023, la lutte contre l'exclusion est passée sous silence. Quand sera prise à bras-le-corps cette urgence qui devrait mobiliser l'ensemble des forces politiques ?



Les Restos entendent bien répondre présents à la hauteur de leurs moyens pour venir en aide à celles et ceux qui en ont besoin. En restant fidèles à leurs valeurs, et à leurs principes : agir avec détermination et convivialité, mais avec rigueur et sérieux, comme l'a souligné la Cour des Comptes, qui salue dans son rapport de contrôle l'excellente gestion de notre association.

Mais nous ne pourrions pas tout faire tout seul. L'ensemble des pouvoirs publics devra se mobiliser, à la fois pour soutenir un tissu associatif en grande souffrance, et lutter contre la pauvreté à la racine. Tous les échelons de la décision publique ont une responsabilité :

- À l'Union européenne de garantir que dans son prochain budget, elle saura porter une ambition sociale, en renforçant l'aide alimentaire européenne ;
- À l'Etat de ne pas faire porter sur un monde associatif déjà en péril les efforts de redressement des comptes publics, que ce soit par la fiscalité du don ou les budgets dédiés ;
- Aux collectivités territoriales, particulièrement aux mairies, de continuer à faire vivre au quotidien la solidarité dans leurs communes, par exemple en facilitant l'accueil et l'installation des associations d'aide aux plus démunis sur leur territoire.

En toute indépendance et en totale liberté, les Restos continueront à faire ce qu'ils font depuis 40 ans : agir, et porter la voix des plus démunis dans un débat public qui les oublie trop souvent. ■

Chiffres clés 2024/2025

 **1,3 million**
DE PERSONNES ACCUEILLIES

dont **110 000** bébés
de moins de 3 ans

 **2 318**
LIEUX D'ACCUEIL

 **2,3 millions**
DE CONTACTS AUPRÈS DES GENS DE LA RUE

 **161 millions**
DE REPAS DISTRIBUÉS

 **78 000**
BÉNÉVOLES
+ **30 000** bénévoles ponctuels

2 455 personnes logées ou
hébergées dont **585** enfants

773 espaces
petite enfance

2 334 personnes salariées en insertion,
taux de sortie dynamique 52%

34 551 personnes accompagnées
en accès aux droits

7 671 personnes accompagnées
dans leurs recherches d'emploi

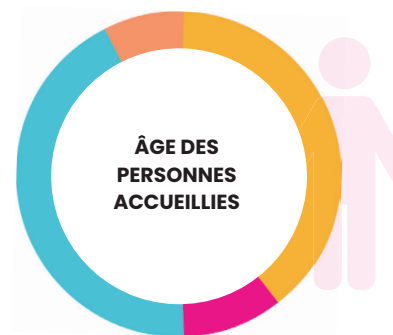
101 ateliers et chantiers
d'insertion

81 centres
itinérants **883** espaces
livres

283 177 personnes accueillies sur les
activités estime de soi

5 510 personnes accompagnées
pour l'accès à la justice

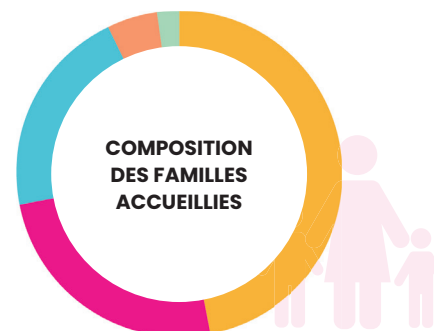
5 684 départs en
vacances



ÂGE	RÉPARTITION
Moins de 18 ans	40%
18 - 24 ans	10%
25 - 59 ans	43%
Plus de 60 ans	7%

40 % des personnes accueillies sont des mineurs, près de la moitié a moins de **25 ans**.

EMPLOIS	RÉPARTITION
Occupe un emploi	13%
En recherche d'emploi	44%
Étudiant	12%
Retraité et assimilé	8%
Inactif	23%



COMPOSITION FAMILIALE	RÉPARTITION
Personnes seules	49%
Familles monoparentales	23%
Couples avec enfants	21%
Couples sans enfants	5%
Ménages complexes*	2%

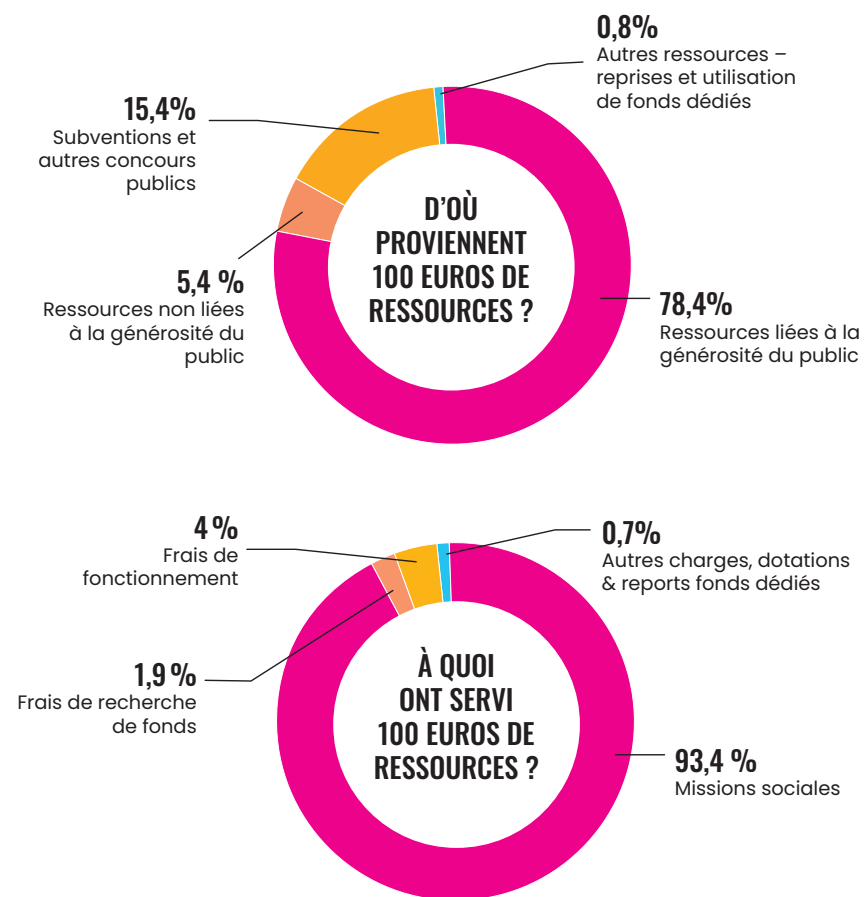
*Ménages complexes : selon l'INSEE, un ménage complexe se définit par rapport aux autres types de ménages. Il s'agit d'un ménage qui n'est pas composé soit d'une seule personne, soit d'une seule famille (un couple sans enfant, un couple avec enfant ou une famille monoparentale). Les ménages complexes sont donc ceux qui comptent plus d'une famille ou plusieurs personnes isolées partageant habituellement le même domicile, ou toute autre combinaison de familles et personnes isolées.

ANNEXE EXPLICATIVE ...

EN K€	RÉEL 2024-2025	
PRODUITS ET CHARGE	COMBINÉ	dont GP*
Produits liés à la générosité du public	165 975	165 975
Produits non liés à la générosité du public	42 214	
Subventions et autres concours publics	73 044	
Reprises sur provisions et dépréciations	1 071	
Utilisations des fonds dédiés antérieurs	5 051	2 970
PRODUITS PAR ORIGINE	287 354	168 945
Missions sociales	241 155	149 323
Frais de recherche de fonds	11 764	8 784
Frais de fonctionnement	22 606	4 186
Dotations aux provisions et dépréciations	419	
Impôt sur les bénéfices	444	
Reports en fonds dédiés de l'exercice	4 266	2 240
CHARGES PAR DESTINATION	280 656	164 533
EXCÉDENT OU DÉFICIT	6 699	4 411
INVESTISSEMENTS NETS FINANCÉS PAR DE LA GP		-5 943
SOLDE GP À L'OUVERTURE DE L'EXERCICE		27 696
SOLDE GP À LA CLÔTURE DE L'EXERCICE		26 165
CONTRIBUTIONS VOLONTAIRES EN NATURE	Combiné	dont GP*
Contributions volontaires liées à la générosité du public	454 280	454 280
Contributions volontaires non liées à la générosité du public	837	
Concours publics en nature	49 174	
PRODUITS PAR ORIGINE	504 291	454 280
Contributions volontaires aux missions sociales	491 203	442 182
Contributions volontaires à la recherche de fonds	3 641	3 641
Contributions volontaires au fonctionnement	9 446	8 457
CHARGES PAR DESTINATION	504 291	454 280

* GP : Générosité du Public

DE L'EMPLOI DES RESSOURCES



Retrouvez le détail de nos comptes dans notre rapport annuel, sur notre site www.restosducoeur.org/noscomptes ou par courrier, sur simple demande aux **Restaurants du Cœur – Service Donateurs – 42 rue de Clichy – 75009 PARIS.**

CONTACTS PRESSE & COMMUNICATION

Tél : 01 53 32 23 14

communication@restosducoeur.org

presse@restosducoeur.org

POUR NOUS SOUTENIR

Adressez vos dons par courrier :

Restaurants du Cœur,

42, rue de Clichy – 75009 Paris

en ligne sur notre site :

www.restosducoeur.org

PRINCIPAUX MÉCÈNES

Axa – BNP Paribas

Carrefour et sa Fondation – Danone

Fondation CMA CGM

Fondation Crédit Mutuel Alliance Fédérale

(Sodexo) Fondation Stop Hunger

Fondation TotalEnergies – Lactalis

Lidl – Macif – MAE – Pocket



Avec le soutien du FSE +
(Soutien européen à l'aide
alimentaire)



LABEL IDEAS
L'EXIGENCE
en action



© Gaston BERGERET

